

Дисципліна Образотворче мистецтво з методикою навчання

Тема Скульптура як вид образотворчого мистецтва. Види скульптури. Інструменти і матеріали. Прийоми ліплення. Ліплення невисокого рельєфу. Мистецтво кераміки. Кераміка як вид скульптури. Технологія виготовлення керамічних виробів. Ліплення керамічних виробів
Тип заняття Практичне

Мета заняття Познайти з поняттям «скульптура», її особливостями, видами; способами та прийомами ліплення; специфікою ліплення рельєфу. Познайти з мистецтвом кераміки. Навчити послідовно вести роботу, раціонально вибирати прийоми та способи ліплення; передавати особливості будови, форми керамічних виробів; відчувати зв'язок форми, конструкції, призначення з декоративно-прикладним мистецтвом
Навчити послідовно вести роботу, раціонально вибирати прийоми та способи ліплення; передавати особливості рельєфу, пропорції природи та пластику окремих частин

Розвивати мислення, пам'ять, увагу, спостережливість

Виховувати інтерес до ліплення

Роздатковий матеріал

Таблиці, динамічні таблиці з послідовністю виконання роботи, натурний фонд, інструкційні карти

ТЗН

Презентація «Скульптура як вид образотворчого мистецтва»

Література

Базова

Кириченко М. А., Кириченко І.М. Основи образотворчої грамоти: Навчальний посібник. - 2-ге вид., перероб. і допов. -К.: Вища школа, 2002.-190с.

Котляр в. П. Основи образотворчого мистецтва і методика художнього виховання дітей: Навчальний посібник. – К.: Кондор, 2006. – 200с.

Красовська О.О. Образотворче мистецтво з методикою викладання у початковій школі : Навч. посібник- Львів: «Новий світ – 2000», 2015, - 292с.

Допоміжна

Структура практичного заняття

1. Підготовча (вступна) частина

- перевірка присутності здобувачів освіти на занятті
- актуалізація опорних знань
- мотивація навчальної діяльності
- познайомити здобувачів освіти з темою, метою та обладнанням до виконання практичної роботи

Тема *Скульптура як вид образотворчого мистецтва. Види скульптури. Інструменти і матеріали. Прийоми ліплення. Ліплення невисокого рельєфу. Мистецтво кераміки. Кераміка як вид скульптури. Технологія виготовлення керамічних виробів. Ліплення керамічних виробів*

- інструктаж щодо виконання роботи з техніки безпеки
- ознайомлення з інструкцією до практичної роботи

2. Основна частина

1. Познайомити студентів з особливостями скульптури, видами; способами та прийомами ліплення; специфікою ліплення рельєфу; з мистецтвом кераміки
2. Виконати роботу за інструкційною карткою
3. Самостійна робота здобувачів освіти, відпрацювання навичок

3. Заключна частина

- контроль, корекція навичок
- аналіз індивідуальної діяльності здобувачів освіти, оцінка
- відповіді на запитання здобувачів освіти
- завдання для самостійної позааудиторної роботи

Інструкція до практичного заняття

Тема *Скульптура як вид образотворчого мистецтва. Види скульптури. Інструменти і матеріали. Прийоми ліплення. Ліплення невисокого рельєфу. Мистецтво кераміки. Кераміка як вид скульптури. Технологія виготовлення керамічних виробів. Ліплення керамічних виробів*

Мета *Познайомитись з поняттям «скульптура», її особливостями, видами; способами та прийомами ліплення; специфікою ліплення рельєфу. Познайомитись з мистецтвом кераміки. Навчитись послідовно вести роботу, раціонально вибирати прийоми та способи ліплення; передавати особливості будови, форми керамічних виробів; відчувати зв'язок форми, конструкції, призначення з декоративно-прикладним мистецтвом. Навчитись послідовно вести роботу, раціонально вибирати прийоми та способи ліплення*

Матеріали і обладнання *Зразки робіт, таблиці, схеми, пластилін, картон, дощечка, стека*

Послідовність виконання роботи

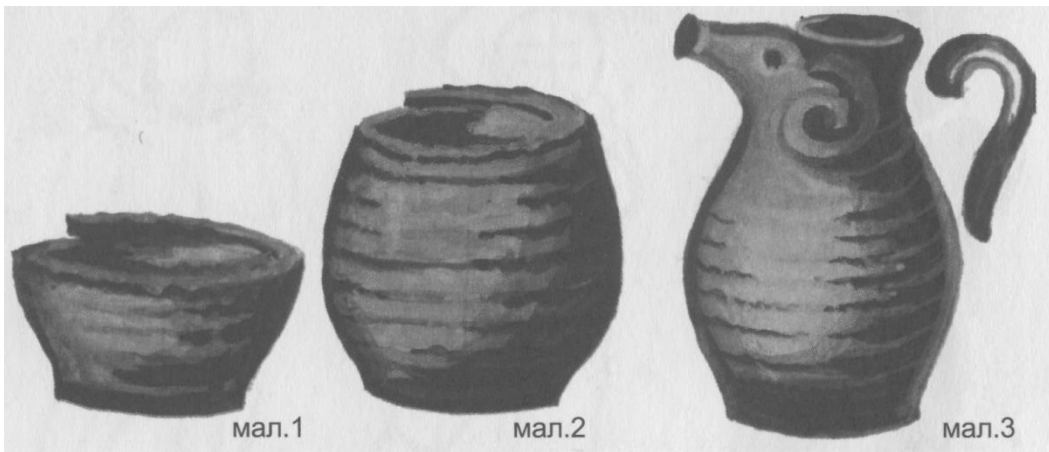
Виконати роботу відповідно до рекомендацій

Ліплення рельєфу

1. Зробити ескіз рельєфу
2. Нанести на дощечку шар пластиліну, рівномірно розгладити його, зробити плінт
3. Перенести малюнок з ескізу на дощечку
4. Вибрати прийом виконання рельєфу
5. Виконати рельєф

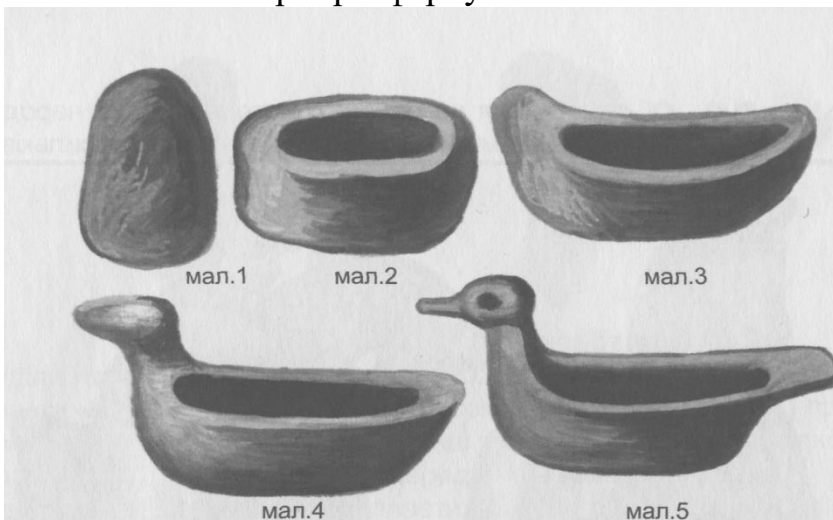
Ліплення глечика для води

1. В основі ліплення дна глечика — диск, який отримуємо з кулі. Утворіть стовпчики однакової товщини та різної довжини.
2. Укладайте їх один на одній (мал.1) по колу, при цьому притискайте і щільно примазуйте їх до основної форми (мал.2).
3. Із окремого шматка пластиліну (глини) зробіть ручку і з'єднайте з глечиком.
4. Відтягніть пластилін (глину) з одного кінця і утворіть голову.



Ліплення ковша для води

1. В основі ліплення — циліндрична форма, яку отримуємо, розкачуючи пластилін (глину) прямими рухами рук (мал.1).
2. Вказівним пальцем правої руки зроби заглиблення (мал.2), а далі ліпи обома руками, повертаючи форму, розширюючи і відтягуючи стінки до потрібного розміру (мал.3).
3. Потім відтягни пластилін (глину) з одного кінця і утвори шию, голову, дзьоб (мал.4). З іншого кінця форми відтягни пластилін (глину) і пальцями утвори хвіст (мал.5).
4. Готовий виріб розфарбуй.



2. Самостійна робота здобувачів освіти
3. Самоаналіз виконаної роботи

Поняття скульптури, її види. Способи та прийоми ліплення

Скульптура, ліплення як вид зображувального мистецтва пішло від латинського слова "скульпо" вирізати, висікати. На відмінну від живопису та графіки - скульптура об'ємна. Світ скульптури багатогранний. На протязі багатьох віків талановиті скульптори створювали свої твори - статуї, скульптурні групи, бюсти в яких вони виражали духовий світ людини, свої естетичні ідеали.

Скульптура як вид мистецтва відіграє значну роль в нашому житті. Вона вирішує різні завдання, пропагує різні ідеї, має свою специфіку, яка виражається в змісті і в виборі матеріалів та виразних засобів.

Відмінною особливістю скульптури є її об'ємність та трьохмірність.

Основні види скульптури:

- * Кругла
- * Рельєф

Якщо зображення можна обійти навколо, побачити з 4-х сторін - кругла. Якщо предмет зображений з однієї сторони та являє собою випукле зображення, яке виступає на площині - рельєф.

Барельєф Горельєф

Горельєф -(високий рельєф) - зображення виступає над фоном більш ніж наполовину, що дозволяє (бачити) зображувати масові сцени, пейзажі, виділити головні фігури, зробити їх майже об'ємними.

Барельєф - зображення виступає над фоном не більш чим на половину своєї товщини, це потовщення об'єму зближує фігури з фоном, що послаблює світлотінь.

Цей потовщений рельєф органічно поєднується з площиною стіни. Його використовують для оздоблення архітектурних будівель та в декоративно-прикладному мистецтві.

За призначенням скульптура буває:

- * Монументальною
- * Монументально-декоративною
- * Станковою

З творами скульптури ми зустрічаємося майже щодня, вони поряд з нами в нашому повсякденному житті - це пам'ятники на площах, меморіальні дошки і рельєфи на стінах будівель, фонтани і ліпні вази в парках і скверах.

Як вид образотворчого мистецтва, скульптура характеризується тим, що її витвори мають не ілюзорний, як витвори живопису та графіки, а істинний

тримірний об'єм, який знаходиться в реальному просторі. Але в виборі сюжетів скульптура більш обмежена, чим живопис і графіка, тому що її засобами важко показати пейзаж або обстановку в будинку. В основному в скульптурі зображується людина, рідше тварини /аніمالістичний жанр./ Правда, в скульптурі можна показати частину пейзажу, але не так чітко, як у живопису, передати повітряну перспективу, без гармонії тональних і кольорових відношень.

Проте в зображенні людини - головного героя мистецтва - можливості скульптури дуже великі. В світовій і нашій вітчизняній скульптурі є найяскравіші витвори, які показують людину з її багатим і складним внутрішнім світом, її переживаннями. Твори скульптури відображають героїчні, ратні і трудові подвиги людини, її волю, енергію, безмежні творчі можливості.

Скульптура ділиться на два основних види - на круглу скульптуру і рельєф.

В круглій скульптурі зображений предмет або фігура мають таку ж об'ємну форму, якою вона буває в навколишній дійсності. Скульптор працює в трьох вимірах, з повним дотриманням реальних пропорцій предмету. Така скульптура розрахована на круговий огляд, тобто її можна роздивлятися з усіх сторін, і тому вона повинна бути виразною з якоїсь точки обзору. Дуже велике значення для круглої скульптури має силует, тобто окреслення предмету і сприйняття всієї його маси на якомусь реальному справжньому фоні. Силует круглої скульптури багатоплановий, так як з різних точок обзору він змінює свої окреслення. Особливо важливий силует для великих скульптур, які знаходяться в відкритому просторі і які можна роздивлятися здалеку.

В рельєфі зображення створюється об'ємною формою, яка частково виступає над площиною, і тому число точок обзору рельєфу обмежено. Власне, він має одну головну точку обзору, розташовану на лінії, перпендикулярній до площини. В рельєфі можна зобразити великі групи людей, пейзаж.

Рельєфи поділяються на барельєфи і горельєфи. Найбільш плоске зображення, скульптурні форми якого ледь виступають над площиною, називаються барельєфом. Скульптурне зображення, яке виступає над площиною більше половини свого об'єму, називається горельєфом. Іноді в горельєфі скульптурні форми так сильно виступають над площиною, що зближуються до круглої скульптури. Зрідка застосовують ще і поглиблений рельєф. В ньому зображення або вирізається глибше площини, або залишається на її рівні, а вирубуються лише зовнішні його контури.

Так як рельєфи завжди пов'язані з площиною, їх широко використовують для художнього оформлення стін будівель і для постаментів пам'ятників.

За призначенням скульптура ділиться на:

- монументальну,
- станкову,
- декоративну.

Монументальна скульптура /пам'ятники, статуї, рельєфи/ виражає великі суспільні, громадські ідеї, відтворює історичні події і образи історичних діячів, передає героїчний пафос. Традиційний тип пам'ятника - одна фігура або групова композиція, встановлена на постаменті.

Станкова скульптура не пов'язана з архітектурою або природою, вона існує самостійно. Витвори невеликі за розміром. Вони експонуються на виставках, в музеях, їх переміщують з місця на місце, встановлюють всередині і на повітрі. В станкових портретах, статуях, композиціях може бути дана тонка психологічна характеристика образу, більш чітко передана форма. Основний жанр станкової скульптури - портрет.

Декоративна скульптура є частиною архітектурного ансамблю і призначена для художнього оформлення парків, стадіонів, будівель, площ, міських вулиць. Це статуї і рельєфи, тісно пов'язані з архітектурою, але не мають самостійного значення; статуї, які є допоміжними архітектурними елементами: каріатиди / статуї дівчат, які підтримують небо/; статуї-фонтани. До декоративної скульптури відноситься скульптура малих форм /медалі і т.д./.

В роботі скульпторів велике значення мають матеріал і техніка виконання. Один із методів створення скульптур - ліплення - створення форми із м'якого матеріалу шляхом поступового добавлення. Другий метод - ваяння, передбачає створення потрібної скульптури шляхом відділення, відсічення непотрібних мас з дерева чи кам'яної глиби. Для створення скульптур із метала - бронзи, чавуна, алюмінію - застосовується метод відливання. В сучасній скульптурі використовуються і нові матеріали: бетон, сталь, сплави, мармур, базальт, граніт.

В виборі матеріалу скульптор завжди керується ідейно-художнім задумом.

В нашу мову слово "скульптура" перейшло від латинської мови, де воно означало висікання, різьбу із твердих матеріалів, або інакше - ваяння. Одночасно з ним існує слово "пластика", яке перейшло до нас з грецької мови і

означає роботу в м'якому матеріалі - ліплення. З часом ці поняття об'єдналися в слові "скульптура".

З давніх часів люди намагались відобразити навколишній світ, передати в художніх образах свої почуття і думки. Первісна людина малювала і висікала на печерах зображення звірів, птахів, мисливські сцени. В Єгипті багато тисяч років назад поряд з пірамідами і храмами будувались колосальні статуї фараонів і сфінксів, в камені висікались рельєфи. В древніх храмах і печерних монастирях Китаю і Індії збереглося дуже багато скульптур, які зображували людей і тварин, сцени релігійного характеру. Широко відомі чудові статуї Фідія, Поліклета, Мирона і інших скульпторів античної Греції. Неперевершені зразки портретного мистецтва створені майстрами Древнього Риму. Епоха Відродження в Італії (XIV - XVI ст.) відмічена безсмертними творами Донатело, Микеланджело і інших ваятелів.

На рубежі XVIII - XIX ст. в Росії з'явилися монументальні, декоративні і портретні скульптури Ф. Шубіна, М. Козловського, І. Мартоса, Ф. Щедрина, В. Орловського. Всім відомі роботи Н. Андрєєва, В. Мухомової, І. Шадра, Є. Вучетича, А. Кибальникова, С. Коненкова і багатьох інших. Створення скульптурного твору являє собою складний процес, який потребує напруження всіх творчих сил, чіткої послідовності в роботі, а також постійного вивчення навколишнього життя, з якого художник черпає теми і образи.

Скульптура - це тримірне зображення, яке має реальні форми, розміщені в реальному просторі. Скульптура - ваяння, пластика - один із видів просторового мистецтва, який створює об'ємні зображення із різних матеріалів.

Види скульптури.

По відношенню до простору існує 2 типи скульптури: кругла скульптура і рельєф. Круглу скульптуру можна обійти зі всіх сторін, і матеріал, з якого виконана скульптура, теж оброблено зі всіх сторін. У рельєфа реальні форми в реальному просторі вирізані на плоскій поверхні, звернені до глядача і оброблені тільки з однієї сторони.

Скульптура розрізняється і за призначенням: "Давид" Микеланджело стоїть на площі у порталі Палаццо Веккіо у Флоренції. Скульптура велика за розмірами, яка виражає значні ідеї, закріплена в певному місці, називається **МОНУМЕНТАЛЬНОЮ**.

Монументальна скульптура - це пам'ятники, героям, які здійснили подвиги в ім'я людства, культові зображення, меморіальна скульптура на

могилах померлих, скульптура зв'язана з архітектурою ("Робочий і колгоспниця" В. Мухіна).

Скульптурою прикрашені фонтани Петропалацу і храми Древньої Русі, фасади сучасних будівель, стадіони і парки. Це теж здорова, закріплена в певному місці скульптура, але її задача прикрашати, а звідси і назва - декоративно - монументальна скульптура.

Скульптури, які мають інтимний, камерний характер, з дрібними деталями, які хочеться розглядати близько, вони не закріплені в певному місці, їх можна перенести із кімнати в кімнату, перевезти із міста в місто називаються **СТАНКОВИМИ**.

Призначені вони для прикрашання інтер'єрів, для виставок. І роблять цю скульптуру в інших умовах, її виготовляють на спеціальному станку з поворотним кругом.

Станкова скульптура по-різному зображує людину і тварину. В залежності від змісту скульптури визначається її жанр:

- портрет
- тематична композиція
- анімалістична скульптура.

МАТЕРІАЛ ДЛЯ ЛІПЛЕННЯ.

В ліпленні застосовується глина, пластилін, віск, еглін. Глина найбільш зручний матеріал для ліплення: дуже еластична і податлива в роботі. Працюючи з глиною, легко змінити форму, шукати образ. Із глини, воску, гіпсу легко ліпити; поверхню отримуємо гладку і на ній зберігаються сліди рук скульптора. Але це не довговічні матеріали, їх художники використовують для виконання ескізів, а потім остаточний варіант створюють в більш твердих матеріалах.

Одним із самих твердих матеріалів - камінь. Камені бувають м'які і тверді: кожний з них має особливий характер.

У пісчанника поверхня схожа на пористість людської шкіри, в ньому ніби зберігається людське тепло. Не випадково із пісчанника створено чудовий портрет єгипетської цариці Нефертіті.

У мармуру інший характер. Цей камінь світлоносний, світиться всередині. В мрамурі частіше всього відтворюють прекрасний, ідеальний образ, який зображує материнство, любов.

Коли хочуть сказати про твердість, говорять: "Твердий, як граніт".

Бронза - м'який, дзвінкий і святковий матеріал. В бронзі скульптор може втілити значимість ідеї, образу (бюст Петра I К.-Б. Растреллі). Бронза пластична, м'яка, легко змінює форму. Скульптурна група «жителям міста Кале» О. Роден.

Дерево - матеріал одночасно твердий і м'який, легко псується. Але це живий органічний матеріал, створює почуття тепла, живого дихання скульптури.

Оброблену і отполіровану поверхню матеріалу називають текстурою, необроблену - фактурою матеріалу.

Моделювання і способи моделювання.

Скульптор міркує об'ємами, почуттями і своє бачення світу відтворює в об'ємних формах, пластично. Об'ємна форма може створюватись різними способами: із глини скульптор ліпить, добавляючи, з каменем, відсікає від більшого менше. Вибір матеріалу диктує спосіб створення форми. Але в одному і тому ж матеріалі спосіб її створення може бути різним. Створення форми в скульптурі називається МОДЕЛЮВАННЯМ.

Ліплення-це процес створення скульптурного зображення з м'якого пластичного матеріалу.

Для ліплення використовують глину, пластилін.

Глина пластична, зберігає форму, добре фарбується фарбами. Глину висипають у посудину і заливають водою. Через 4-6 годин зайву воду зливають, а глину розмішують до однорідної маси. Глину не можна класти на фанеру, бо вона вбирає вологу. Для ліплення глину готують напередодні, на ніч накривають вологою ганчіркою, не можна глину пересушувати.

Пластилін - штучна пластична маса, виготовляють з глини, воску та інших добавок.

Для створення виробів використовують 3 способи:

Конструктивний - самий простий спосіб - складання предметів з окремих частин. Кожна частина виготовляється з окремого шматка, потім їх з'єднують.

Скульптурний - створюється предмет із цілого шматка; із загальної маси відтягують частини.

Комбінований - з цілого шматка ліплять ті частини, які становлять основну масу предмета, а деталі виготовляють окремо і приєднують до основної частини.

Розвиток мистецтва кераміки

Художня кераміка — вироби з глини — налічує понад сім тисячоліть свого розвитку. Первісні гончарі формували глиняні вироби вручну. З четвертого тисячоліття до н.е. вироби стали точити на гончарному крузі. В Стародавній Греції з четвертого сторіччя до н.е. була відома техніка шиття в формах, які виготовлялись теж із глини. Грецькі керамічні вази — це шедеври стародавнього мистецтва, неперевершена краса форми та розпису.

Залежно від глини та температури випалювання кераміка поділяється на такі основні види: теракота, майоліка, фаянс, порцеляна (фарфор) — найдосконаліший вид, що з VII ст. виготовляється з високоякісних білих глин китайськими майстрами. Дзвінкий білосніжний посуд в тонких місцях просвічується. Посуд, вази розписували ніжним орнаментом, квітами, драконами.

Ранньослов'янська кераміка відома з середини першого тисячоліття. Посуд Київської Русі відзначався багатством форм, був оздоблений геометричним орнаментом. У XV сторіччі з'являється розпис поливою, і до XVII—XVIII ст. українська кераміка набуває високого рівня розвитку. Основним центром був Київ, але з великою майстерністю виготовляли кераміку і в провінціях: Васильків, Дибинці, Біла Церква, Умань. Найвизначнішим осередком з XVIII ст. була Опішня (під Полтавою), де крім посуду (баклагги, барильця, куманці) виготовляли декоративний посуд скульптурного характеру (баранці, коники, півні тощо), оздоблені квітковим орнаментом. І в наші дні вироби з Опішні славляться на весь світ.

В Західній Україні один з найславетніших осередків гончарства — Косів. Чудовий посуд створюють в Ужгороді.

По своєму призначенню художня кераміка утворює сім родів: садово-паркова архітектурна кераміка, обладнання житла, посуд, культові та обрядові предмети, іграшки, прикраси.

Дисципліна Образотворче мистецтво з методикою навчання

Тема Ліплення тварин. Анімалістичний жанр в образотворчому мистецтві, скульптурі. Способи ліплення (скульптурний, конструктивний, комбінований). Ліплення іграшкових птахів, тварин

Тип заняття Практичне

Мета заняття Познакомити з особливостями ліплення тварин і птахів; послідовністю роботи над скульптурним зображенням; навчити передавати пропорції, конструктивну будову тварин і птахів, об'єм. Навчити послідовно вести роботу, раціонально вибирати прийоми та способи ліплення; передавати особливості рельєфу, пропорції природи та пластику окремих частин

Розвивати мислення, пам'ять, увагу, спостережливість

Виховувати інтерес до ліплення

Роздатковий матеріал

Таблиці, динамічні таблиці з послідовністю виконання роботи, натурний фонд, інструкційні карти

ТЗН

Презентація «Скульптура як вид образотворчого мистецтва»

Література

Базова

Кириченко М. А., Кириченко І.М. Основи образотворчої грамоти: Навчальний посібник. - 2-ге вид., перероб. і допов. -К.: Вища школа, 2002.-190с.

Котляр в. П. Основи образотворчого мистецтва і методика художнього виховання дітей: Навчальний посібник. – К.: Кондор, 2006. – 200с.

Красовська О.О. Образотворче мистецтво з методикою викладання у початковій школі : Навч. посібник- Львів: «Новий світ – 2000», 2015, - 292с.

Допоміжна

Пасічний А. М. Образотворче мистецтво. Словник – довідник. – Т.: Навчальна книга – Богдан, 2003. – 216с.

Структура практичного заняття

1. Підготовча (вступна) частина

- перевірка присутності здобувачів освіти на занятті

- актуалізація опорних знань
- мотивація навчальної діяльності
- познайомити здобувачів освіти з темою, метою та обладнанням до виконання практичної роботи

Тема Ліплення тварин. Анімалістичний жанр в образотворчому мистецтві, скульптурі. Способи ліплення (скульптурний, конструктивний, комбінований). Ліплення іграшкових птахів, тварин

- інструктаж щодо виконання роботи з техніки безпеки
- ознайомлення з інструкцією до практичної роботи

2. Основна частина

1. Познайомити з особливостями ліплення з натури птахів та тварин, анімалістичним жанром, способами ліплення птахів та тварин.
2. Виконати роботу за інструкційною карткою
3. Самостійна робота здобувачів освіти, відпрацювання навичок

3. Заключна частина

- контроль, корекція навичок
- аналіз індивідуальної діяльності здобувачів освіти, оцінка
- відповіді на запитання здобувачів освіти
- завдання для самостійної позааудиторної роботи

Інструкція до практичного заняття

Тема *Скульптура як вид образотворчого мистецтва. Види скульптури. Інструменти і матеріали. Прийоми ліплення. Ліплення невисокого рельєфу. Мистецтво кераміки. Кераміка як вид скульптури. Технологія виготовлення керамічних виробів. Ліплення керамічних виробів*

Мета Познайомитись з поняттям «скульптура», її особливостями, видами; способами та прийомами ліплення; специфікою ліплення рельєфу. Познайомитись з мистецтвом кераміки. Навчитись послідовно вести роботу, раціонально вибирати прийоми та способи ліплення; передавати особливості будови, форми керамічних виробів; відчувати зв'язок форми, конструкції, призначення з декоративно-прикладним мистецтвом. Навчитись послідовно вести роботу, раціонально вибирати прийоми та способи ліплення

Матеріали і обладнання Зразки робіт, таблиці, схеми, пластилін, картон, дощечка, стека

Послідовність виконання роботи

Виконати роботу відповідно до рекомендацій

Ліплення з природи іграшкових птахів та тварин

1. Аналіз природи (пропорції, розмір, загальна форма, об'єм)
 2. Вибір способу ліплення (конструктивний, пластичний, комбінований)
 3. Відповідно до вибраного способу ліплення розпочати роботу над основною формою природи, передачею пропорціональних відношень
 4. Передача деталей природи
 5. Аналіз роботи, порівняння з природою, вияв найбільшого об'єму у формі, порівняння його з іншими частинами форми. В основі ліплення — циліндрична форма, яку отримуємо, розкачуючи пластилін (глину) прямими рухами рук
 6. Вказівним пальцем правої руки зроби заглиблення, а далі ліпи обома руками, повертаючи форму, розширюючи і відтягуючи стінки до потрібного розміру
 7. Потім відтягни пластилін (глину) з одного кінця і утвори шию, голову, дзьоб . З іншого кінця форми відтягни пластилін (глину) і пальцями утвори хвіст
 8. Готовий виріб розфарбуй
2. Самостійна робота здобувачів освіти
 3. Самоаналіз виконаної роботи

Ліплення тварин і птахів

Яскравий і різноманітний світ оточує людину. Залишатись байдужою до цього світу людина не може. З давніх часів тварина була для неї необхідною їжею, надійним другом і ворогом. З глибокої давнини тварина стає темою образотворчого мистецтва. Людина древнього кам'яного віку, сучасник мамонта, яка ще не вміла будувати житло, не вміла сіяти, на стінах печер робила чудові малюнки бізонів, диких кабанів, оленів. Ці малюнки такі виразні, що будь-який сучасний художник може позаздрити їх досконалості. Значну роль відіграла тварина в мистецтві Єгипту. Чудові зображення левів, бегемотів, мавп, яструбів і зараз зберегли свою силу впливу.

Художників, які зображують тварин називають анімалістами.

Якими ж якостями повинен володіти художник, щоб стати анімалістом? Передусім він повинен знати тварину, її форму, її будову, знати поведки тварин. Він повинен відчувати тварину, її характерні риси, її виразність.

Основа будь-якого птаха і тварини – скелет. Тверді окремі кістки цього скелету дозволяють членам тіла згинатися тільки в певних місцях і тим самим визначають і обмежують можливість руху. Необхідно знати, як ці кістки розміщені в тілі тварини, особливо в кінцівках. Кістки рухливо зв'язані одна з одною в суглобах і приводяться в рух м'язами. При русі одні м'язи напружують, другі слабнуть, одні згинають кінцівки, другі - розгинають. Розміщення цих м'язів в головних рисах треба знати.

Кінцівки різних тварин улаштовані однаково – вони складаються з одних і тих частин, різниця тільки в їх довжині.

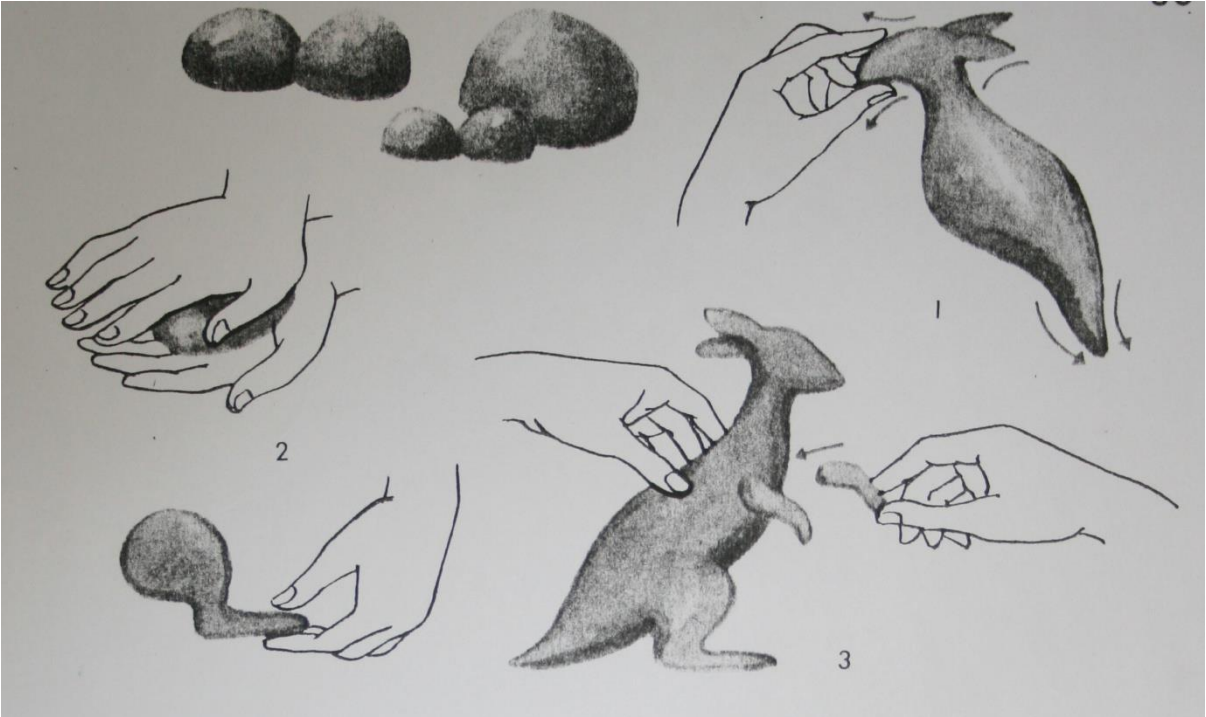
Найкращий спосіб познайомитися з формою та рухами тварин – замальовки з живої природи.

Якщо почати ліпити одразу з природи, то можна заплутатись : ви почали одну позу, тварина її змінила, потім ще, ще. Тому важливо зробити замальовки тварини з різних сторін : голову, око, вухо, копито, ногу.

Після цього приступаємо до ліплення тварин. Краще за все потрібно покласти на дошку всю глину. Намагайтесь ліпити пальцями, вдавлюючи і прогинаючи глину, надаючи їй необхідну форму. Стекою користуються тільки для дрібних частин – очей, вух, носа. Уникайте приклеювання окремих шматочків глини, але якщо це буде потрібно, то добре змазуйте їх загальну форму. Надайте фігурі форму, перевіривши малюнок. Робіть це в загальних рисах. Потім переходьте до детальної обробки фігури тварини.

Ліпити з пластиліну не так приємно, як з глини – він липне до рук. Щоб загладити поверхню, необхідно змочити стеку водою. Прийоми ліплення теж інші, завдяки його твердості пластилін доводиться прикріпляти невеличкими шматочками.





Дисципліна Образотворче мистецтво з методикою навчання

Кількість годин на самостійну роботу 1 година

Розділ (тема, питання) для самостійної роботи Ліплення з натури, за уявою, по пам'яті фігури людини. Особливості пропорцій, конструктивно – анатомічної будови фігури людини. Ліплення фігури людини. Ліплення на теми оточуючого життя. Ліплення на теми літературних творів

МЕТА

Знати особливості ліплення фігури людини, її пропорції; особливості ліплення на теми навколишнього життя та літературних творів; послідовність роботи над скульптурним зображенням

Вміти послідовно вести роботу, раціонально вибирати прийоми та способи ліплення; передавати особливості будови, форми, руху пропорцій фігури людини та пластику окремих частин, будову тіла людини; передавати тематичний зв'язок, характер героїв

РЕКОМЕНДОВАНА ЛІТЕРАТУРА

Базова

Кириченко М. А., Кириченко І.М. Основи образотворчої грамоти: Навчальний посібник. - 2-ге вид., перероб. і допов. -К.: Вища школа, 2002.-190с.

Котляр в. П. Основи образотворчого мистецтва і методика художнього виховання дітей: Навчальний посібник. – К.: Кондор, 2006. – 200с.

Красовська О.О. Образотворче мистецтво з методикою викладання у початковій школі : Навч. посібник- Львів: «Новий світ – 2000», 2015, - 292с.

Допоміжна: Пасічний А. М. Образотворче мистецтво. Словник – довідник. – Т.: Навчальна книга – Богдан, 2003. – 216с.

КОНТРОЛЬ перевірка та оцінювання творчої роботи на занятті відповідно до встановленого рейтингу (10 балів) _____

САМОСТІЙНА РОБОТА № 1

Тема Ліплення з натури, за уявою, по пам'яті фігури людини. Особливості пропорцій, конструктивно – анатомічної будови фігури людини. Ліплення фігури людини. Ліплення на теми оточуючого життя. Ліплення на теми літературних творів

Форма виконання творча робота

Знати: особливості ліплення фігури людини, її пропорції; особливості ліплення на теми навколишнього життя та літературних творів; послідовність роботи над скульптурним зображенням ; особливості ліплення на теми навколишнього життя та літературних творів; послідовністю роботи над скульптурним зображенням

Вміти: передавати пропорції, будову героїв, рух, тематичний зв'язок, характер героїв

Матеріали і обладнання Література, комп'ютер, пластилін, стека, дощечка
Література

1. Кириченко М. А., Кириченко І. М. Основи образотворчої грамоти: Навчальний посібник. - 2-ге вид., перероб. і допов. - К.: Вища школа, 2002.-190 с.
2. Котляр в. П. Основи образотворчого мистецтва і методика художнього виховання дітей: Навчальний посібник. – К.: Кондор, 2006. – 200 с.
3. Красовська О.О. Образотворче мистецтво з методикою викладання у початковій школі : Навч. посібник- Львів: «Новий світ – 2000», 2015, - 292с.

Послідовність виконання самостійної роботи

1. Повторити тему «Пропорції фігури людини»

2. Виконати малюнок у такій послідовності

Ліплення фігури людини (хлопчика)

1. Поділи пластилін на п'ять частин

2. Перший шматочок використай для ліплення тулуба і ніг. Нижню частину цього шматка розріж стекою

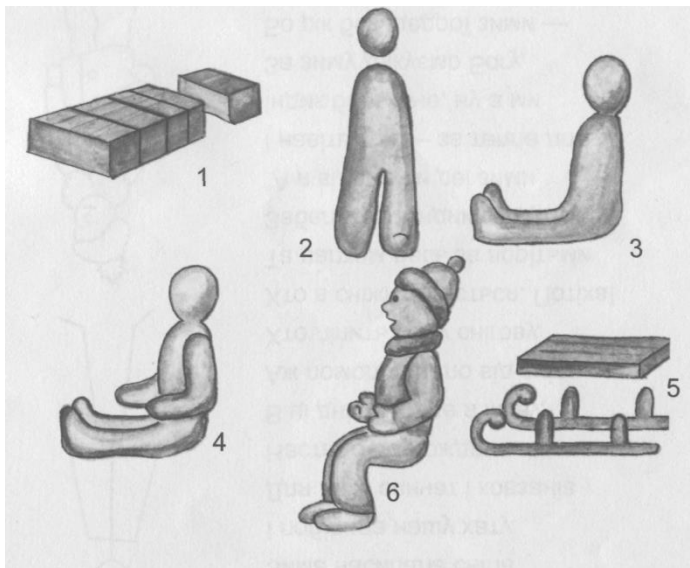
і виліпи ноги. Пальцями перетисни місця, де будуть чоботи

3. З другого шматка зліпи голову та з'єднай її з тулубом

4. Третій шматок поділи на дві рівні частини і виліпи руки

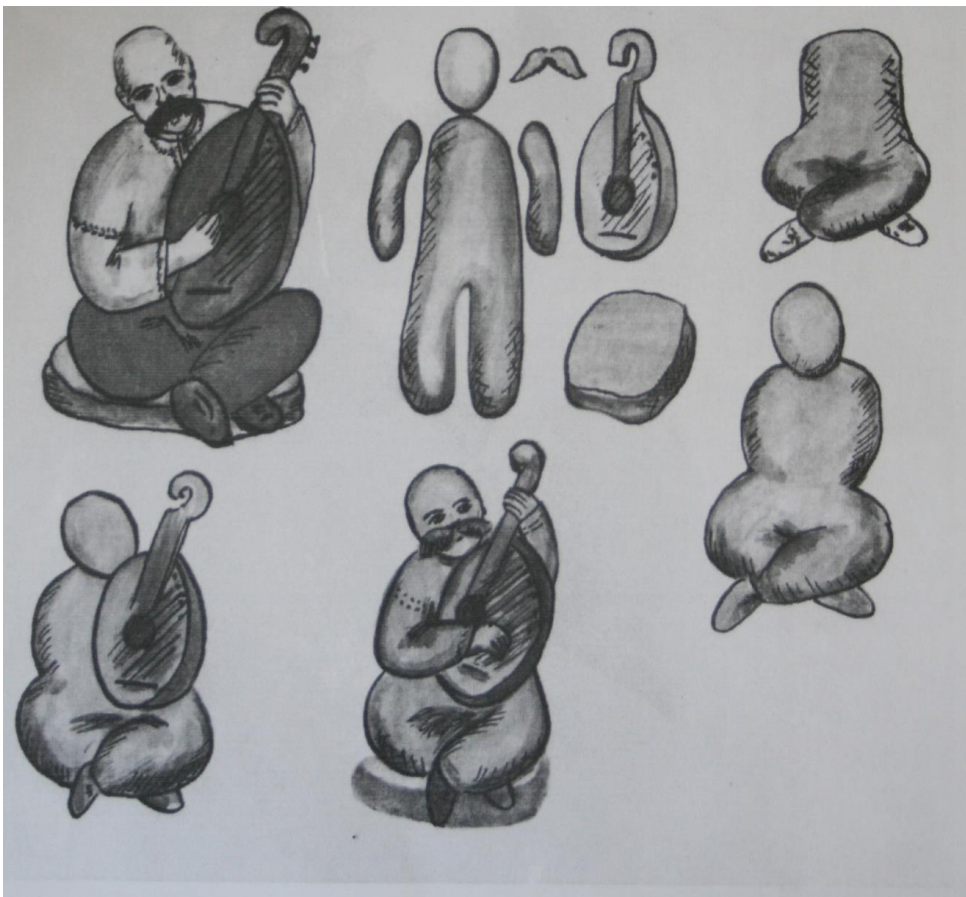
5. З четвертого шматка зліпи сани

6. Окремо зліпи шапочку та приєднай її до голови. Стекою зроби очі, пальці рук, штанці, курточку



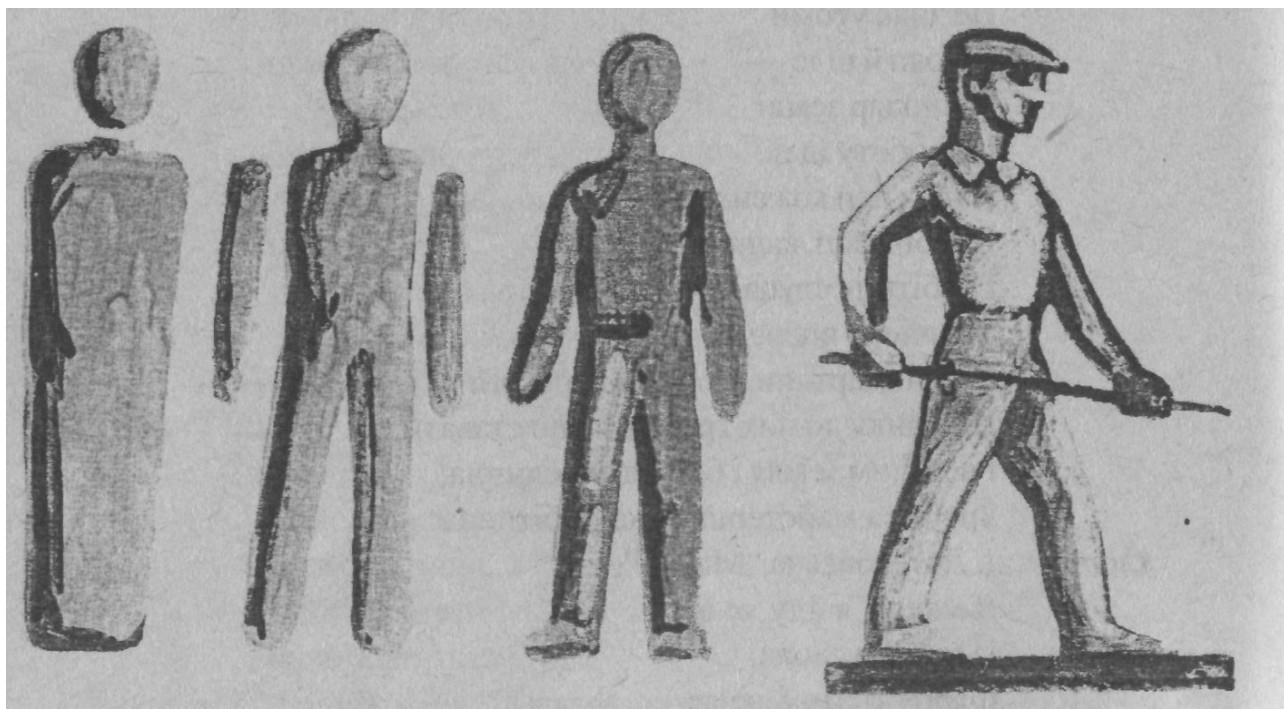
Ліплення фігури кобзаря

1. Поділи пластилін на п'ять частин
2. Перший шматок використай для ліплення тулуба. Нижню частину розріж стекою і виліпи ноги
3. Із другого шматка зліпи голову та з'єднай її з тулубом
4. Зліпи кобзу із третього шматка
5. Четверту частину використай як підставку для фігури кобзаря
6. П'ятий шматок поділи на дві рівні частинки і виліпи руки
7. Окремо зліпи чуб і вуса та приєднай їх до голови
8. Стекою зроби очі, пальці рук і струни



Ліплення фігури людини

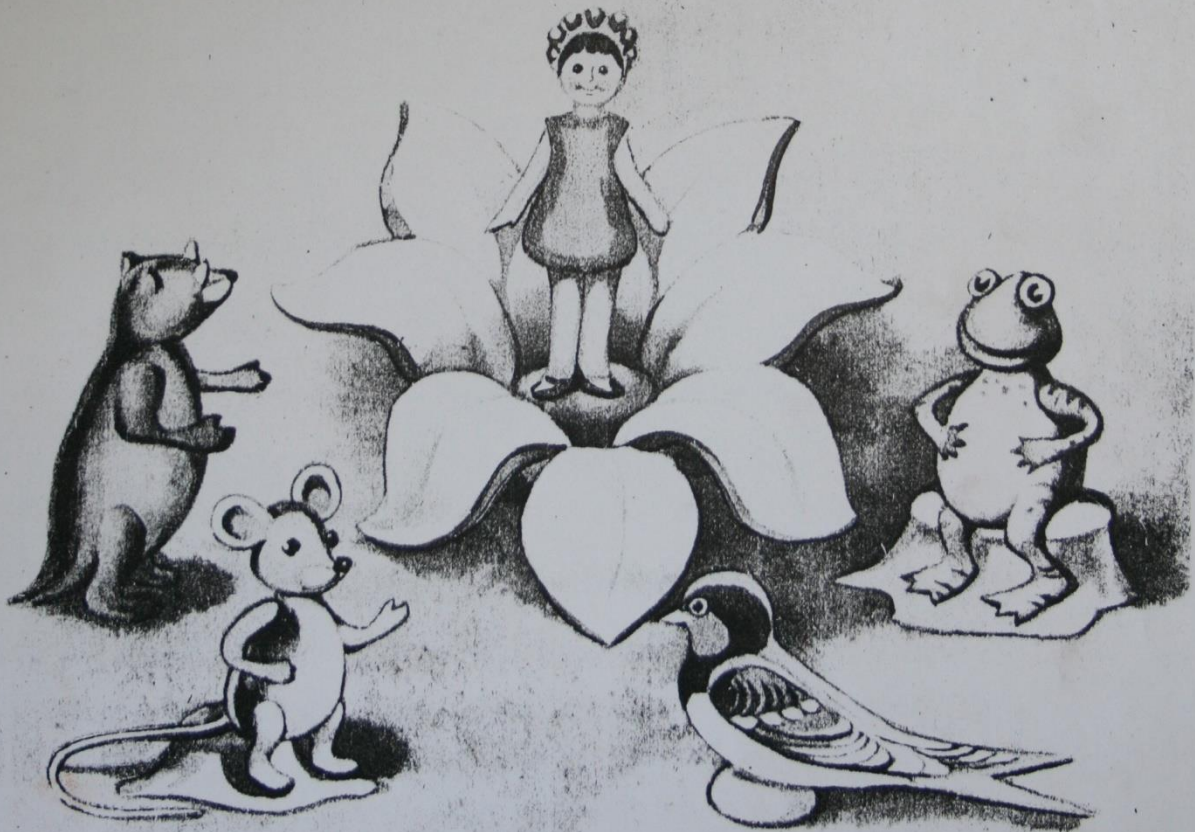
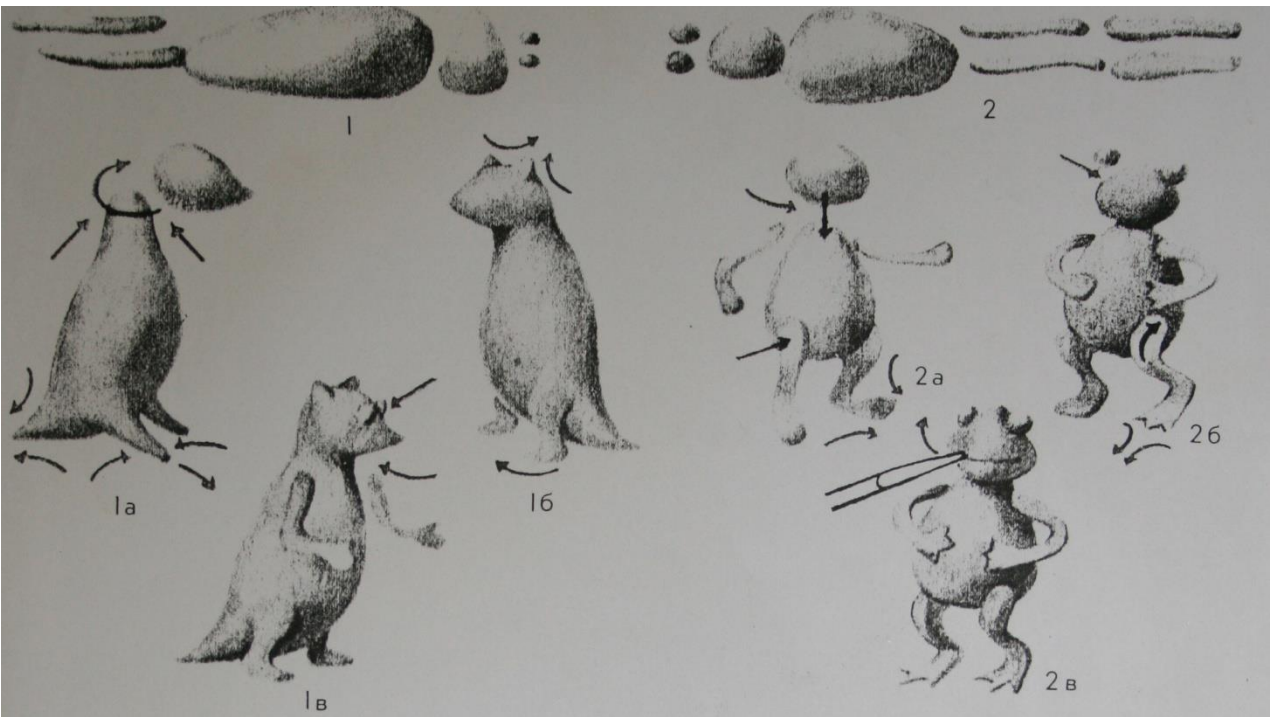
1. Приготовлений пластилін поділіть на три частини
2. З першої частини зліпите тулуб конусоподібної форми, нижню частину якого розріжте стекою та утворіть ноги. Пальцями перетисніть місця, де повинні бути черевики
3. Другий шматок пластиліну (глини) поділіть на дві частини — для рук
4. З третього шматка колоподібними рухами рук утворіть голову
5. З'єднайте всі частини, приклавши одну до одної і притиснувши пальцями.
6. Стекою виділіть очі, рот, волосся, одяг. З окремого шматка виліпите вуса, шапку, ніс, знаряддя праці



5.

Ліплення казкових героїв і складання композиції

1. Вибір казкових персонажів, об'єднання їх у композицію; ескіз композиції на папері
2. Ліплення казкових героїв, згідно з вибраним способом ліплення; передача конструктивної форми, пропорцій; стилізація форми; передача руху
3. Детальна проробка об'ємного зображення
4. Об'єднання елементів у єдину композицію
3. Зробити самоаналіз творчої самостійної роботи за розробленими критеріями (див. Додаток 5)



Дисципліна Образотворче мистецтво з методикою навчання

Тема Мистецтво художнього письма. Оформлювальна графіка. Художньо – виконавчі вміння, необхідні сучасному вчителю. Написання шрифтових написів

Тип заняття Практичне

Мета заняття Познайомити з різними видами шрифтів, вимогами до них, правилами написання тексту шрифтом. Навчити користуватись плакатними перами для напису шрифта; розрізняти різні види шрифтів; виконувати написи плакатним пером

Розвивати мислення, пам'ять, увагу, спостережливість

Виховувати інтерес до образотворчого мистецтва

Роздатковий матеріал

Таблиці, динамічні таблиці з послідовністю виконання роботи, інструкційні карти

ТЗН

Література

Базова

Кириченко М. А., Кириченко І.М. Основи образотворчої грамоти: Навчальний посібник. - 2-ге вид., перероб. і допов. -К.: Вища школа, 2002.-190с.

Котляр в. П. Основи образотворчого мистецтва і методика художнього виховання дітей: Навчальний посібник. – К.: Кондор, 2006. – 200с.

Красовська О.О. Образотворче мистецтво з методикою викладання у початковій школі : Навч. посібник- Львів: «Новий світ – 2000», 2015, - 292с.

Допоміжна

Пасічний А. М. Образотворче мистецтво. Словник – довідник. – Т.: Навчальна книга – Богдан, 2003. – 216с.

Структура практичного заняття

1. Підготовча (вступна) частина

- перевірка присутності здобувачів освіти на занятті
- актуалізація опорних знань

- мотивація навчальної діяльності

- познайомити здобувачів освіти з темою, метою та обладнанням до виконання практичної роботи

Тема *Мистецтво художнього письма. Оформлювальна графіка. Художньо – виконавчі вміння, необхідні сучасному вчителю. Написання шрифтових написів*

- інструктаж щодо виконання роботи з техніки безпеки

- ознайомлення з інструкцією до практичної роботи

2. Основна частина

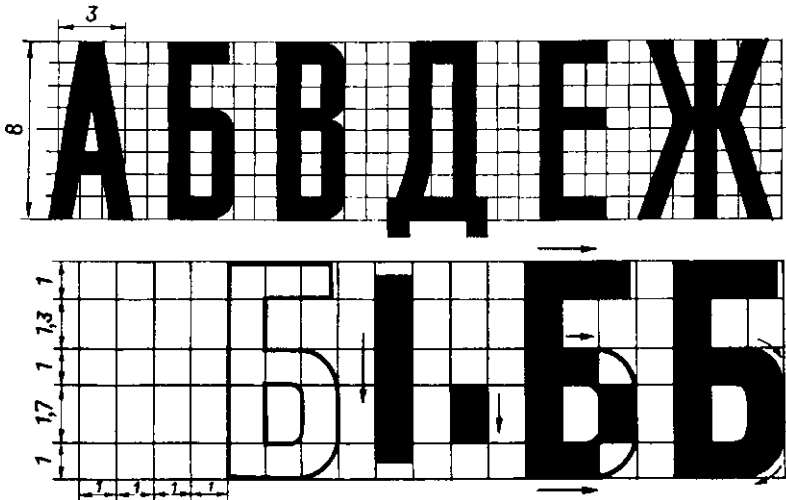
1. Познайомити видами шрифтів; інструментами та пристосуваннями для виконання шрифту; основними вимогами до написання шрифтів; правилами написання тексту шрифтом

2. Виконати вправи(написання літер алфавіту на папері в клітинку)

Написати алфавіт плакатним пером за поданим зразком

а) визначити висоту літер, ширину за допомогою допоміжних ліній;

б) виконати тренувальні вправи



3. Виконати роботу за інструкційною карткою

4. Самостійна робота здобувачів освіти, відпрацювання навичок

3. Заклучна частина

- контроль, корекція навичок

- аналіз індивідуальної діяльності здобувачів освіти, оцінка

- відповіді на запитання здобувачів освіти

- завдання для самостійної позааудиторної роботи

Інструкція до практичного заняття

Тема *Мистецтво художнього письма. Оформлювальна графіка. Художньо – виконавчі вміння, необхідні сучасному вчителю. Написання шрифтових написів*

Мета Познайомитись з різними видами шрифтів, вимогами до них, правилами написання тексту шрифтом. Навчитись користуватись плакатними перами для напису шрифтом; розрізняти різні види шрифтів; виконувати написи плакатним пером та по клітинкам

Матеріали і обладнання Зразки робіт, таблиці, схеми, олівці, папір, пера, фломастери

Послідовність виконання роботи

Виконати роботу відповідно до рекомендацій

Виконання ескізів стінгазет, листівок, стендів

1. Складання ескізів, враховуючи тему та призначення
2. Підбір тексту та шрифту
3. Визначення допоміжних ліній для написання шрифту. Написання шрифтом тексту
4. Художнє оформлення ескізу (виконання малюнку, фризу тощо)
2. Самостійна робота здобувачів освіти
3. Самоаналіз виконаної роботи

Дисципліна Образотворче мистецтво з методикою навчання

Тема Побудова інтер'єру. Правила малювання простого інтер'єру. Послідовність виконання малюнка інтер'єра. Сучані вимоги естетики до художнього оформлення інтер'єра. Малювання інтер'єра

Тип заняття Практичне

Мета заняття Познайомити з правилами побудови інтер'єру, послідовністю малювання інтер'єру. Навчити послідовно вести роботу, малювати інтер'єр, знаходити різні композиційні рішення

Розвивати мислення, пам'ять, увагу, спостережливість

Виховувати інтерес до образотворчого мистецтва

Роздатковий матеріал

Таблиці, динамічні таблиці з послідовністю виконання роботи, натурний фонд, інструкційні карти

ТЗН

Література

Базова

Кириченко М. А., Кириченко І.М. Основи образотворчої грамоти: Навчальний посібник. - 2-ге вид., перероб. і допов. -К.: Вища школа, 2002.-190с.

Котляр в. П. Основи образотворчого мистецтва і методика художнього виховання дітей: Навчальний посібник. – К.: Кондор, 2006. – 200с.

Красовська О.О. Образотворче мистецтво з методикою викладання у початковій школі : Навч. посібник- Львів: «Новий світ – 2000», 2015, - 292с.

Допоміжна

Пасічний А.М. Образотворче мистецтво. Словник – довідник. – Т.: Навчальна книга – Богдан, 2003. – 216с.

Структура практичного заняття

1. Підготовча (вступна) частина

- перевірка присутності здобувачів освіти на занятті
- актуалізація опорних знань

- мотивація навчальної діяльності

- познайомити здобувачів освіти з темою, метою та обладнанням до виконання практичної роботи

Тема Побудова інтер'єру. Правила малювання простого інтер'єру. Послідовність виконання малюнка інтер'єра. Сучасні вимоги естетики до художнього оформлення інтер'єра. Малювання інтер'єра

- інструктаж щодо виконання роботи з техніки безпеки

- ознайомлення з інструкцією до практичної роботи

2. Основна частина

1. Познайомити студентів з малювання інтер'єру, правилами побудови інтер'єру, послідовністю виконання інтер'єру.

Внутрішнє приміщення різних будівель — кімнати, аудиторії, кабінету, коридора тощо — називають інтер'єром.

Аналізуючи зображення інтер'єра на картинах відомих художників, з'ясовують елементарні правила перспективної побудови їх. Розрізняють два види зображення інтер'єра: фронтальний (картинна площина паралельна протилежній стінці і вимагає для перспективної побудови одну точку сходження) і кутовий (всі стінки інтер'єра розташовані під кутом до картинної площини, він вимагає для перспективної побудови малюнка двох точок сходження).

При аналізі зображення інтер'єра на картинах відмічають зображення перспективних явищ на картинній площині, порівнюють їх із спостереженнями кабінету, кімнати, коридора, залу.

Щоб краще виявити передачу простору інтер'єра на плоскій картинній площині, доцільно зробити на дошці схематичні малюнки, визначивши лінію горизонту, точки сходження паралельних ліній інтер'єра.

Під час аналізу перспективних явищ на картинах та спостережень інтер'єра кабінету, коридора тощо роблять такі висновки:

1. Горизонтальні лінії інтер'єра, що розташовані нижче лінії горизонту і мають напрям до неї, сприймаються глядачем спрямованими знизу вгору, а лінії, що розташовані вище лінії горизонту, — зверху вниз.

2. В інтер'єрі паралельні лінії меж стін з підлогою та стелею в міру віддалення їх від глядача (при умовному продовженні їх) сходяться в одній точці сходження, яка лежить на лінії горизонту, а в положенні під кутом вони сходяться в двох точках сходження, що розташовані на одній лінії горизонту.

3. Предмети інтер'єра в міру віддалення їх від глядача сприймаються все меншими і меншими.
 4. Лінії предметів, що розміщені не паралельно стінам інтер'єра, мають для побудови свої точки сходження, але розміщені вони на єдиній для цього інтер'єра лінії горизонту .
 5. Предмети переднього плану інтер'єра зображують чіткіше порівняно з віддаленими.
2. Виконати роботу за інструкційною карткою
 3. Самостійна робота здобувачів освіти, відпрацювання навичок

3. Заключна частина

- контроль, корекція навичок
- аналіз індивідуальної діяльності здобувачів освіти, оцінка
- відповіді на запитання здобувачів освіти
- завдання для самостійної позааудиторної роботи

Інструкція до практичного заняття

Тема Побудова інтер'єру. Правила малювання простого інтер'єру. Послідовність виконання малюнка інтер'єра. Сучасні вимоги естетики до художнього оформлення інтер'єра. Малювання інтер'єра

Мета Познайомитись з правилами побудови інтер'єру, послідовністю малювання інтер'єру. Навчитись послідовно вести роботу, малювати інтер'єр, знаходити різні композиційні рішення

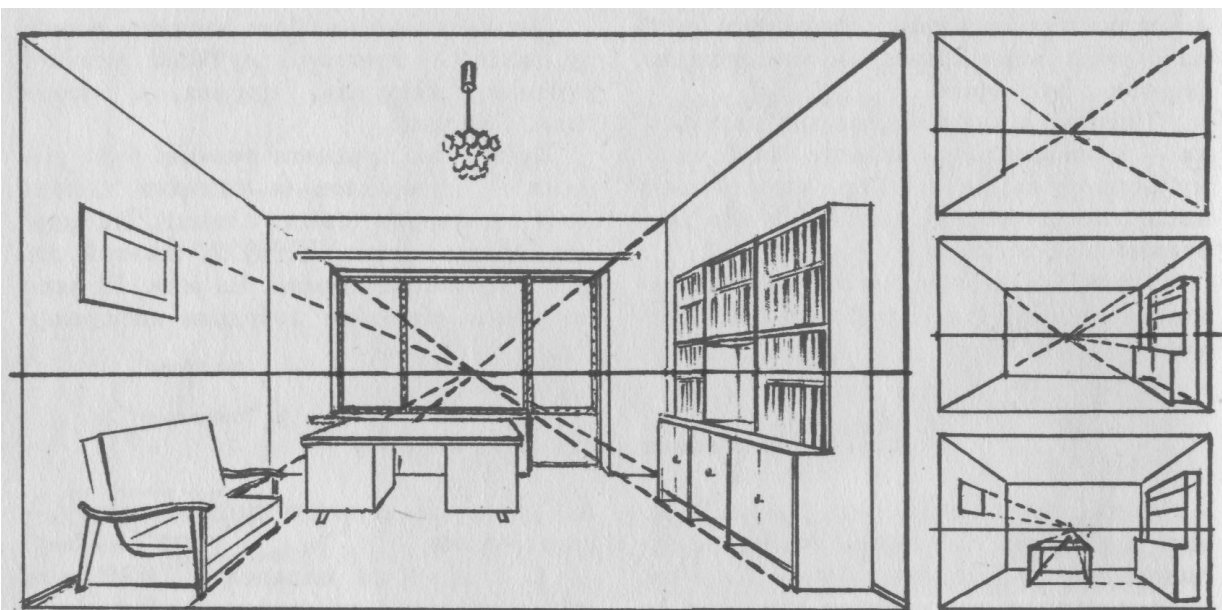
Матеріали і обладнання Зразки робіт, таблиці, схеми, олівці, папір

Послідовність виконання роботи

Виконати роботу відповідно до рекомендацій

Малювання інтер'єру

1. Спочатку визначають композицію малюнка, а також виконують невеликий ескіз
 2. Далі намічають відповідно до ескізу і натури лінію горизонту, що проходить на рівні очей, і визначають головну точку сходження паралельних прямих, яка залежить від точки зору. Якщо стати в центрі кімнати, то видно інтер'єр праворуч і ліворуч від головного променем зору однаково. Тому всі лінії, паралельні головному променю зору, матимуть напрям у точку сходження, яка лежить на середині лінії горизонту
 3. Розмір стінки, розміщеної у фронтальному положенні, визначають залежно від точки зору того, хто малює
 4. Далі малюють двері, вікна, картини на стінах тощо, враховуючи при цьому перспективні зміни в їхніх розмірах. Так, вікна на боковій стінці, які в натурі мають однакову ширину, сприймаються і зображуються різними: ближчі вікна малюють більшими порівняно з віддаленими, бо висота й ширина вікон в міру віддалення ніби зменшуються, і, як і всі спостережувані предмети, зменшуються простінки між вікнами та ін.
 5. Слід звертати увагу на перспективне зменшення однакових предметів інтер'єра, що розміщені на різній відстані від того, хто малює. Предмети інтер'єра починають зображувати з визначення місця, яке займає предмет на горизонтальній площині підлоги, і розмірів загальної форми їх залежно від зображених основних розмірів інтер'єра (висоти, ширини, глибини)
 6. Нарешті, уточнюють все зображення інтер'єра на основі правил лінійної та повітряної перспектив
2. Самостійна робота здобувачів освіти
 3. Самоаналіз виконаної роботи



Мал. 79

